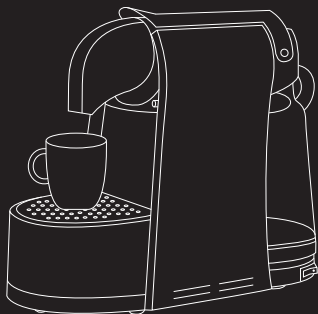


# Spresso Luxe

MAQUINA DE CAFE ESPRESSO EN CAPSULAS

## MANUAL DE INSTRUCCIONES



By **VIANTÉ**

**Conservar las instrucciones de servicio. El incumplimiento de estas indicaciones de seguridad puede ser dañino para el aparato.**

**EMERGENCIA:  
EXTRAER INMEDIATAMENTE LA CLAVIJA  
DEL ENCHUFE.**

- Este aparato está diseñado sólo para un uso doméstico y en el interior. Desenchufar la clavija en caso de ausencias prolongadas, vacaciones, etc.

- Compruebe que la tensión de alimentación eléctrica de su aparato corresponde con la de su instalación eléctrica. Conectar el aparato sólo a enchufes con toma de tierra (3 polos). En caso de conexión errónea, se anula la garantía.

- Antes de la limpieza, desenchufar la clavija y dejar enfriar el aparato. No limpiar en húmedo el aparato / cable y no sumergir en líquidos.

- No utilizar el aparato si no funciona correctamente o presenta daños. En este caso diríjase a nuestro servicio técnico autorizado.

- Cerrar siempre la palanca y no abrirla nunca durante la preparación. No introducir los dedos en el compartimiento de cápsulas. Nunca utilizar el aparato sin la bandeja de goteo ni la rejilla de goteo. Mantener el aparato y los cables fuera de los niños. Agua caliente está prohibido llenar el tanque de agua.

- No dañar el cable con piezas calientes, cantos agudos, etc. **NUNCA** tocar el cable con las manos mojadas. No desenchufar la clavija tirando del cable. En caso de avería, no utilizar el aparato. Las reparaciones y la sustitución del cable deben ser efectuadas por nuestro servicio de atención al cliente para evitar heridas.

- No colocar el aparato sobre superficies calientes y no utilizarlo cerca de fuentes de calor / llamas.

- **NUNCA** abrir el aparato ni introducir nada en sus aberturas. Realizar sólo las intervenciones descritas en las presentes instrucciones; nuestro servicio técnico autorizado deberá encargarse de todo lo demás.

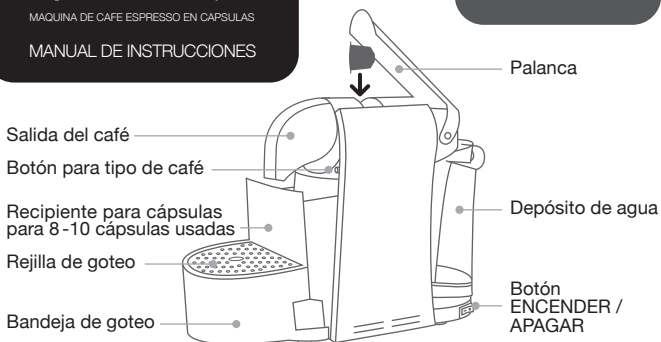
- El aparato no está diseñado para su uso por parte de las personas (incluidos los niños), con disminución física, mental o sensorial capacidad, o la falta de experiencia y conocimientos. A menos que se les ha dado instrucción, supervisión o conciencia sobre el uso del aparato por persona responsable de su seguridad. Los niños deben ser supervisados para asegurar que no jueguen con el aparato.

- Descalcificación:  
8c) Durante la descalcificación, no levantar la palanca.

- 8d) Enjuagar bien el depósito de agua y eliminar los restos de descalcificante del depósito.

- El embalaje es reciclado.

- Participe en la conservación del medio ambiente. Su electrodoméstico contiene materiales recuperables y/o reciclables.



**Parpadeo lento (1 vez/segundo):** Precalentar, café, enjuagar.  
**Parpadeo muy lento (5 veces/segundo):** Modo de ahorro de energía.



**Luz brillante fija:** Maquina lista para uso.



**Parpadeo (2 vez/segundo):** Maquina sin agua.



**Parpadeo rápido (3 vez/segundo):** Sistema demasiado caliente.  
Apagar y dejar enfriar algunos minutos

**1**

## PRIMERA PUESTA EN FUNCIONAMIENTO O DESPUES DE PERIODOS PROLONGADOS DE INACTIVIDAD



Retirar la lámina protectora.



Llenar el depósito de agua.



Colocar una taza.



Enchufar a la corriente eléctrica y encender.



**PROHIBIDO LLENAR EL TANQUE CON AGUA CALIENTE**



Calienta ...  
(luz parpadeante)



Encendido: Listo...  
(luz fija)



Dejar correr el agua 6 veces.  
No sale agua, consulte: 9b.

**2****DIARIAMENTE: ANTES DEL PRIMER CAFE**

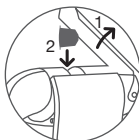
Llenar con agua fresca.



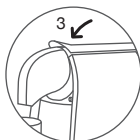
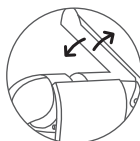
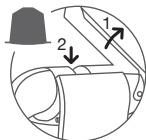
Presionar ON.

Calienta.  
(luz parpadeante)Listo.  
(luz fija)**3****PREPARACION**

Precalentar la taza: 1 taza de agua.



Insertar Cápsula.

Seleccionar el tipo de café deseado.  
Corto o LargoExtraer la cápsula  
(cae en el recipiente de cápsulas).**Programar Cantidad de llenado**

Insertar cápsula



Presione el botón durante como minimo 3 segundos y soltarlo una vez alcanzada la cantidad deseada

**Restablecer los ajustes programados de fábrica café largo / corto**

Apagar.



Mantener pulsado el botón de taza grande



Encender.

4

# 4

## EL CONCEPTO DE AHORRO DE ENERGÍA



El modo de ahorro de energía se activa después de 10 minutos de la no utilización (Parpadeo 5 segundos/Vez).

Para salir modo de ahorro de energía pulse cualquier botón o interruptor de encendido/apagado.

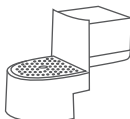
Los botones parpadean.

# 5

## DIARIAMENTE: DESPUES DEL ULTIMO CAFE



Apagar.



Vaciar el recipiente de capsulas + bandeja de goteo..



Enjuagar el depósito y vaciarlo

# 6

## LIMPIAR: SI ES NECESARIO

No abrasivo. No disolvente. No lavavajillas.  
Paño húmedo, detergentes suaves.

# 7

## VACIAR EL SISTEMA: ANTES DE UN LARGO PERIODO EN DESUSO, PARA PREVENIR LA CONGELACION O PARA SU PREPARACION.



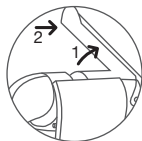
Apagar y retirar el depósito de agua.



Pulsar simultaneamente los botones de taza pequeña y encendido.



Los botones parpadean.



1. Abrir
2. Mantener pulsado durante 3 segundos.



Los botones parpadean alternativamente.



Apagar (la maquina se bloquea durante 10 minutos y esta lista para ser transportada).


## 8

## DESCALCIFICACION

Tener en cuenta las indicaciones de seguridad en el embalaje del descalcificante. El descalcificante es agresivo para la superficie del aparato.

Dureza del Agua

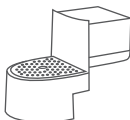
Descalcificar después de

fH	dH	
36	20	300 
18	10	600
0	0	1200

## A PREPARACION



Extraer la cápsula.



Vaciar el recipiente de cápsulas + bandeja de goteo.



Enjuagar el aparato (vease 1).

## B PREPARACION



Llenar con el líquido descalcificante y 0.5 litros de agua.



Colocar un recipiente.

## C DESCALCIFICAR

El vinagre es dañino para el aparato.



Presionar simultáneamente durante 3 segundos.

Dejar circular 2 veces el descalcificante.

Volver a llenar el depósito con el descalcificante.

## D ENJUAGAR



Vaciar el depósito, enjuagar y llenar.



Enjuagar el aparato (vease 1).



Salir: Presionar simultáneamente durante 3 segundos.

## A / No Hay Luz

- La máquina se ha parado automáticamente. Pulse el botón de encendido / apagado.
- Controle los elementos eléctricos: toma, voltaje y fusibles.

## B / No hay café ni agua

- Compruebe el depósito de agua y llénelo con agua potable si esta vacío. Descalcifique si es necesario.
- Levante la palanca. Pulse un botón de café y espere a que salga el café.

## C / El café no sale suficientemente caliente

- Precaliente la taza. Realice una descalcificación si es necesario.

## D / La palanca no puede cerrarse del todo

- Vacíe el contenedor de cápsulas / Compruebe que no ha quedado ninguna cápsula bloqueada dentro de la máquina.

## E / Goteo o flujo normal de café

- Compruebe que el depósito de agua este bien colocado.

## F / Parpadeo a intervalos irregulares

- Compruebe el depósito de agua y llénelo con agua potable si está vacío.
- Reemplazar una nueva cápsula.
- Salir de la descalcificación (lea el párrafo sobre la descalcificación)
- La máquina se detendrá automáticamente 10 minutos después del último uso.

## G / No sale café, tan solo agua.

- Reemplazar una nueva cápsula.

## ESPECIFICACIONES

## POTENCIA

- 110V- 127V
- 50/60Hz
- 1250W-1450W

## PRESION

- Max. 19 Bar

## CAPACIDAD

- 1 L

## TEMPERATURA

- 5°C 45°C

## PESO / KG

- 3.1 kg

## DIMENSIONES

- Ancho 16.2 cm
- Largo 26 cm
- Profundidad 30.5 cm

# Spresso Luxe

MAQUINA DE CAFE ESPRESSO EN CAPSULAS

## Spresso Luxe

10 Venetian Way Suite 1702  
Miami Beach, FL 33139

Toll Free: (888) 959-9386  
Email us: [info@spressoluxe.com](mailto:info@spressoluxe.com)  
Web Page: [www.spressoluxe.com](http://www.spressoluxe.com)

---

## VIANTÉ

Viante Home Products Company  
P.O Box 112  
110 Chestnut Ridge Road  
Montvale, NJ 07645

Tel: 1-800-339-6544  
Fax: 845-533-4525  
Email us: [info@vianteusa.com](mailto:info@vianteusa.com)  
Web Page: [www.vianteusa.com](http://www.vianteusa.com)